

**Janakkala  
Piiliönkallio  
maa-aineksenottoalueen  
muinaisjäännösinventointi  
2015**



**Timo Jussila**



**Tilaja: Insinööritoimisto Matti Jokinen**

## Sisältö

<b>Perustiedot</b> .....	<b>2</b>
<b>Kartat</b> .....	<b>3</b>
Vanhat kartat .....	4
<b>Inventointi</b> .....	<b>5</b>
<b>Kuvia</b> .....	<b>7</b>

**Kansikuva:** Piilönkallion laen pohjoisreunalla oleva siirtolohkare, luoteeseen.

## Perustiedot

**Alue:** Janakkala Hyvikkälä Piilönkallio. Suunniteltu maa-aineksen ottoalueen suunnitelualue Haapajärven pohjoispuolella, tiloilla 165-406-1-52 ja 165-406-1-59

**Tarkoitus:** Selvittää sijaitseeko suunnitellulla maa-aineksenottoalueella kiinteitä muinaisjäännöksiä.

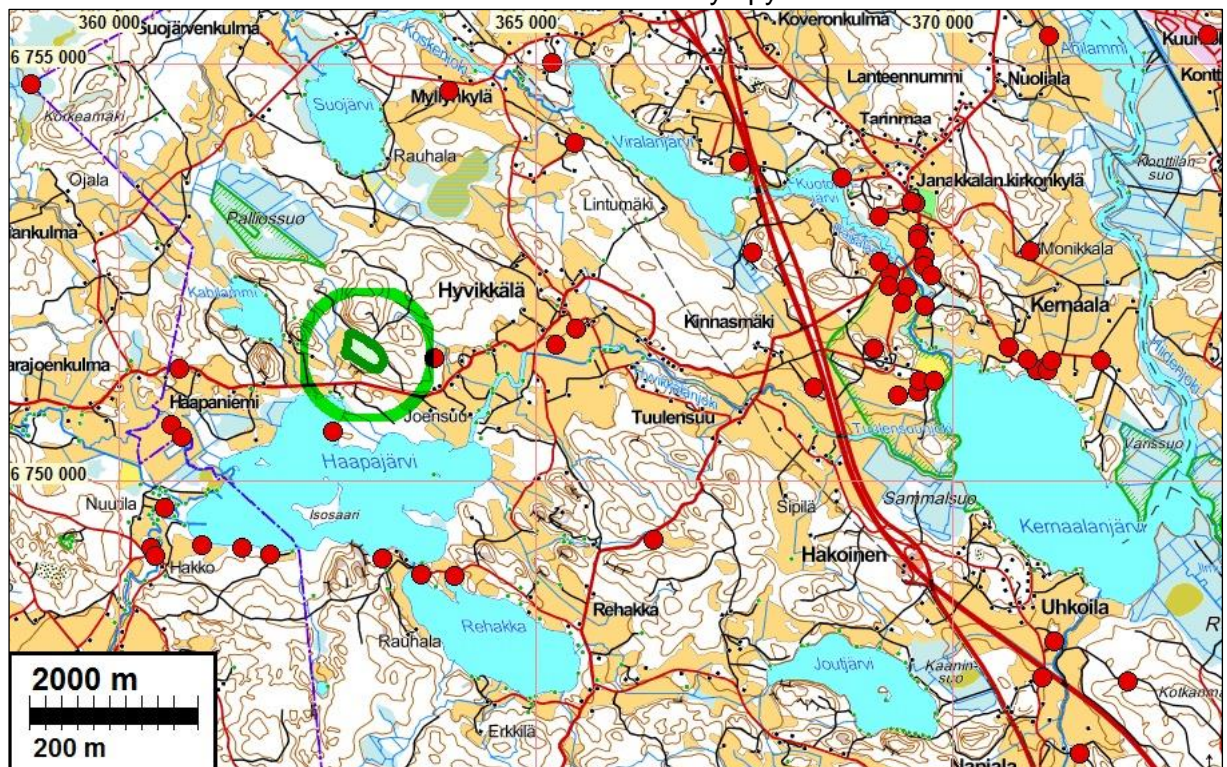
**Työaika:** 8.7.2015

**Kustantaja:** Insinööritoimisto Matti Jokinen

**Tekijät:** Mikroliitti Oy: Timo Jussila

**Tulokset:** Alue tarkastettiin kattavasti. Alueella ei havaittu muinaisjäännöksiä.

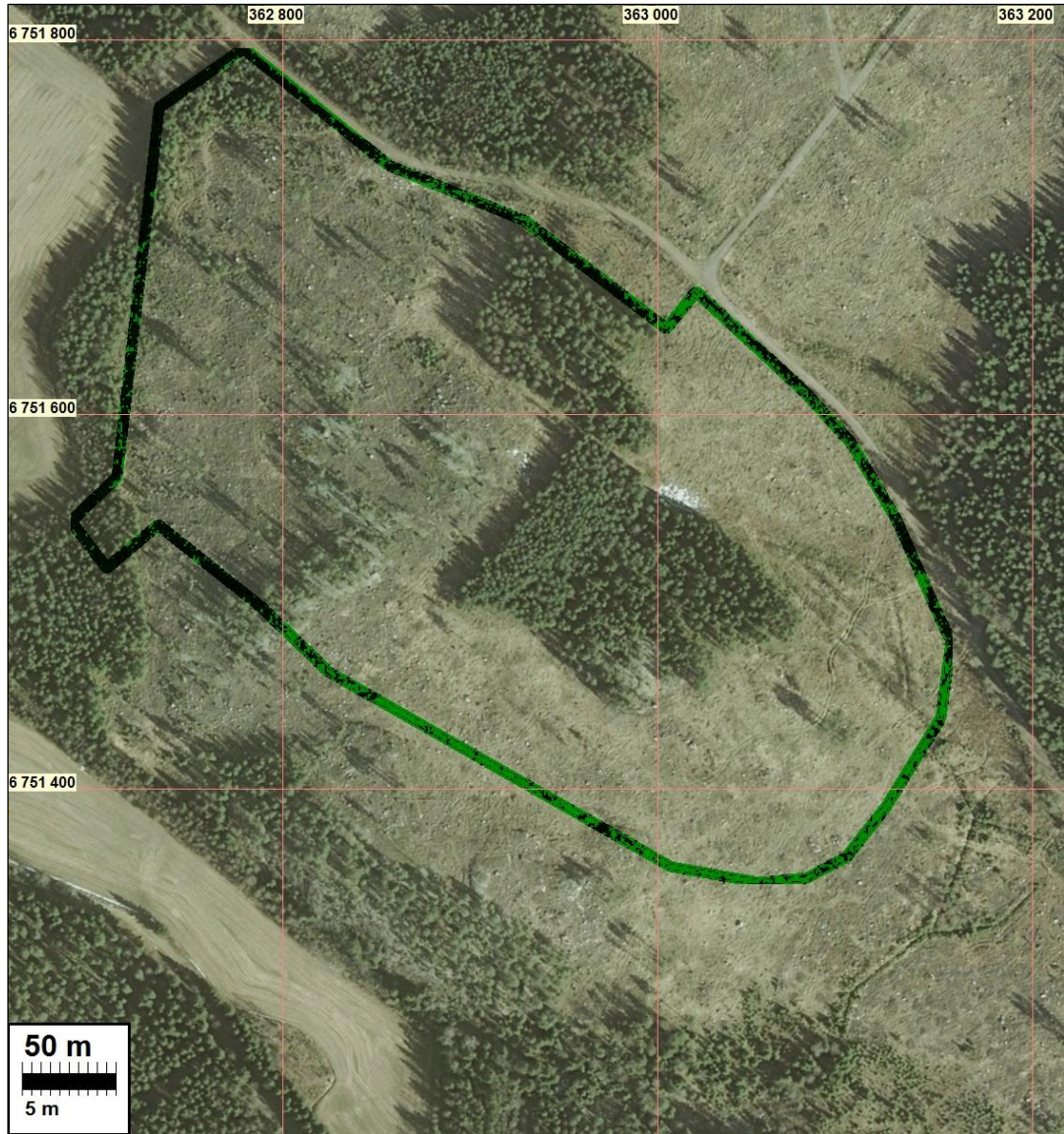
Tutkimusalue vihreällä vihreän ympyrän sisällä..



Lähialueen muinaisjäännökset punaisin palloin.

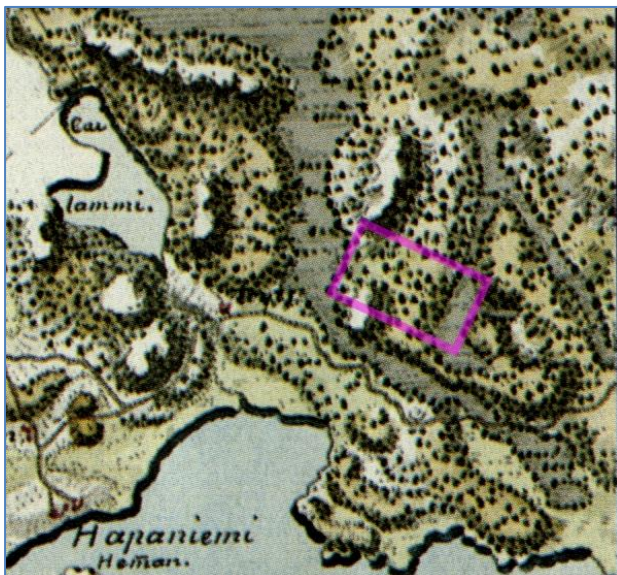
**Selityksiä:** Koordinaatit ja kartat ovat ETRS-TM35FIN koordinaatistossa. Maastokartat ja ilmakuva Maanmittauslaitoksen maastotietokannasta kesällä 2015 ellei toisin mainittu. Valokuvia ei ole talletettu mihinkään viralliseen arkistoon eikä niillä ole mitään kokoelmatunnusta. Valokuvat digitaalisia, ne ovat tallessa myös Mikroliitti Oy:n serverillä.





Ilmakuvaote vuodelta 2011, jolloin alue oli ilmeisesti juuri hakattu. Nyt paikalla kasvoi harvaa närettä ja matalaa heinää, paikoin (itäreunamilla) 2-3 metristä koivikkoa.

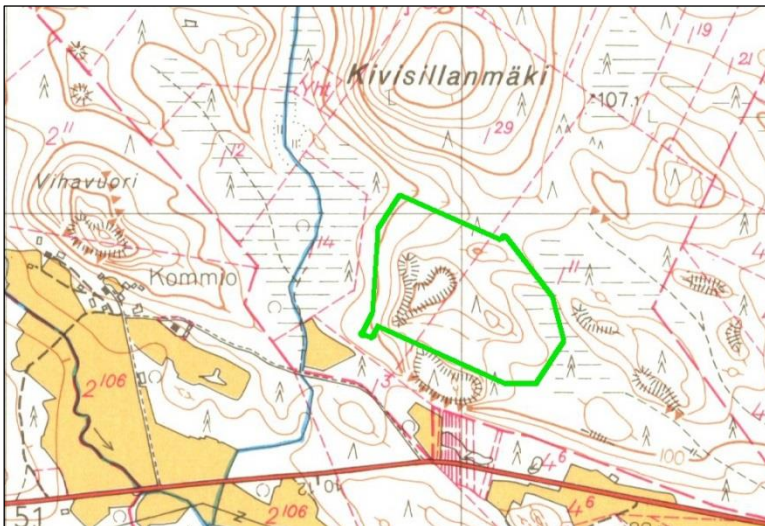
### Vanhat kartat



Ote ns. Kuninkaankartasta 1700-l lopulta (kopioitu Alanen & Kepsu 1989, Kuninkaankartasto Suomesta 1796-1805). Tutkimusalueen sijainti on merkitty päälle sinipunaisella suorakaiteella.



Ote 1840-luvun pitäjänkartasta. Tutkimusalueen sijainti merkitty päälle vihreällä suorakaiteella.



Ote peruskartasta v. 1962. Tutkimusalueen sijainti merkitty päälle vihreällä.

### **Inventointi**

Janakkalan Hyvikkälään on suunniteilla maa-aineksen ottoalue Piiliönkalliolle. Museovirasto antoi hankkeesta lausunnon (26.06.2015, MV/114/05.02.01/2015), jossa edellytettiin alueella suoritettavaksi muinaisjäännösinventointi. Hankkeen suunnittelijakonsultti, Insinööritoimisto Matti Jokinen tilasi kyseisen muinaisjäännösinventoinnin Mikroliitti Oy:ltä. Inventoinnin maastotyön teki Timo Jussila 8.7.2015, työn kannalta hyvissä olosuhteissa.

Alue sijaitsee Haapajärven pohjoispuolella, Hyvikkälän vanhan kyläkeskuksen länsipuolella. Hankealue sijoittuu 115 – 140 m korkeusvälille, pääosin yli 120 m tasoille. Alueen luoteisreunalla maasto laskee alle 120 m tasolle. Muinainen Ancyclusjärvi on varhaisvaiheessaan (n. 8900-8700 eKr.) ulottunut alueen länsireunamille. Rantavaihe on ollut hyvin lyhytaikainen johtuen nopeasta vedentason laskusta. Ancyclusjärviaihetta edeltävä Yoldiameri on lyhytaikaisesti ulottunut korkeammalle – sen aikaista asutusta ei kuitenkaan Suomesta ja lähialueelta tunneta.

Mäen eteläpuolella sijaitseva Haapajärvi on nyt n. 81 m korkeustasolla. Sen rannoilla sijaitsevat esihistorialliset, pyyntikulttuurin asuinpaikat sijaitsevat nykyisen rannan ja n. 85 m korkeustasojen välillä. Periaatteessa järvi ja koko vesistö (Kaartjoki-Haapajärvi-Hyvikkälänjoki-Kernaalanjärvi – Vanajan vesistö) on ollut Varhaisen Ancyclusjärvivaiheen jälkeen transgressiivinen eli vedentaso on ollut hitaasti nouseva. Haapajärveä on ilmeisesti hieman laskettu ja siinä on saat-

tanut olla eri aikoina pitkäaikaisiakin muutaman metrin vedentason vaihteluita, mihin kivikautisten asuinpaikkojen sijoittuminen viittaa. Järvi ei ole ulottunut lähelle hankealuetta.

Hankealueella voi periaatteessa sijaita Anculusjärvivaiheen aikaisia varhaismesoliittisia asuinpaikkoja. Alueen luoteisosan ja kaakkoispään rinne – minne maamme ihmisasutuksen aikainen Itämeren edeltäjä on siis ulottunut – on jyrkkää ja kivikkoista. Maaperä on kivikkoista ja paikoin soraista moreenia. Tähän mennessä tunnetut hyvin harvat sen aikaiset asuinpaikat ovat sijoittuneet vähäkivisiin ja hiekkamaaperäisiin maastoihin – maamme ensimmäiset asuttajat ovat voineet valita ja ovat valinneet asumiseensa parhaat paikat. Piiliönkallion alueella en tavannut maastoa, joka olisi tyypillistä mesoliittisille asuinpaikoille. Alueella ei ole puroja eikä lähteitä eikä hiekkamaaperäisiä tasaisia maastonkohtia – se sulkee pois nuorakeraamiset asuinpaikat. Alueen maaperä: avokallio ja kivikkoinen ja karu maaperä sekä jyrkkäpiirteinen topografia eivät ole olleet suotuisia alkeelliselle maanviljelylle eikä liioin karjanhoidolle. Sellaista maastoa on Piiliönkallion aluetta alemmilla tasoilla, lähempänä järveä ja jokia.

Vanhojen yleiskarttojen mukaan Piiliönkallion alue on ollut aina asumaton ja viljelemätöntä. Lähimmät tunnetut muinaisjäännökset ovat Levonojan uhrilähde n. 700 m itään ja Piiliönniemen kivikautinen asuinpaikka Haapajärven rannalla 800 m etelä-lounaaseen. kauempana idässä on Hyvikkälän vanha kylätontti ja sen eteläpuolella laaja rautakautinen löytöalue.

Alue on suurimmaksi osaksi hakattu noin 4-5 vuotta sitten paitsi kallioiden lakialueet ja osa alueen keskiosasta (ks. ilmakuva s. 4). Hakattu alue kasvoi heinää ja harvaa närettä, pääosin näkyvyys oli alueella varsin hyvä muualla kuin alueen alavammassa itäosassa missä kasvoi n. kolmemetristä koivua melko tiheänä vesakkona. Tarkastin kallioalueet ja mäen lakialueen kattavasti. Heinittyneillä ja tiheävesakkaisilla alueen osilla pieniä ja matalia jäännöksiä – kuten esim. pieniä kivirakenteita ja rajamerkkejä – on voinut jäädä huomaamatta. Alueella ei kuitenkaan ole ollut vanhoja merkittäviä (kylän-) rajoja, joten muinaisjäännöksiksi katsottavien rajamerkkien esiintyminen alueella ei ole todennäköistä. Alueella en havainnut kaskeamisen merkkejä – alue on kallioisena siihen huonosti soveltuva. Terva- ja hiilihaudoille tms. elinkeinohistoriallisille jäännöksille ja niihin liittyville toiminnoille alue ei ole myöskään sovelias. En havainnut alueella missään mitään nykyistä vanhempaan ihmistoimintaan liittyvää. Laserkeilausaineistosta ei tullut myöskään esiin mitään arkeologisesti mahdollisesti kiinnostavaa.

**Tulos:** *alueella ei ole kiinteitä muinaisjäännöksiä.*

Porvoo 9.7.2015

Timo Jussila

Lähteet:

Kanta-Hämeen muinaisrannat: Itämeren varhaisvaiheiden visualisointi/ Hanna Virkki, Kalevi Honkanen; Hämeen liitto. 2007.

Alanen & Kepsu 1989, Kuninkaankartasto Suomesta 1776-1804.

Janakkala Pitäjänkartta 2131 08, Kansallisarkiston digitaaliarkisto.

Peruskartta 2131 08 v. 1962. vanhatpainetutkartat.maanmittauslaitos.fi/

**Kuvia**

Alueen itäosaa – kaivuvesakkoa ja hakkaamatonta metsää.



Metsää alueen itäosan keskellä  
Alueen kaakkoisreunamilta luoteeseen.





Alueen lounaislaitaa – takana oleva kallio alueen ulkopuolella.



Alueen luoteisreunan alarinnettä.



Lakialueen luoteisosaa.





Luoteisrinnettä luoteeseen.



Laen luoteispään avokalliota.

Liite tarkastetut alueet:

